



Rzeczpospolita
Polska

Unia Europejska
Europejski Fundusz Społeczny



Aktywni niepełnosprawni – narzędzia wsparcia samodzielności osób niepełnosprawnych



Asysta prawna i wspierane podejmowanie decyzji

Opracowanie w tekście łatwym do czytania i zrozumienia
Instrumentu Asysta prawna jako element systemu wsparcia korzystania
ze zdolności do czynności prawnych

Autorka opracowania: Karolina Makowiecka

Warszawa, lipiec 2023



Ministerstwo Rodziny
i Polityki Społecznej



Państwowy Fundusz
Rehabilitacji Osób
Niepełnosprawnych



Spis treści

Wstęp	2
Co to jest wspierane podejmowanie decyzji	3
Dlaczego potrzebne jest wspierane podejmowanie decyzji	4
Jak pracownicy projektu sprawdzili w Polsce asystę prawną	8
Co mówi Konwencja o osobach z niepełnosprawnościami i wspieranym podejmowaniu decyzji	11
Jak powinno wyglądać wspierane podejmowanie decyzji w polskim prawie.....	17
Kto może korzystać z wspieranego podejmowania decyzji.....	22
Rodzaje wspieranego podejmowania decyzji	23
Jak wprowadzić asystę prawną do polskiego prawa	30
Kto może być asystentem prawnym lub pełnomocnikiem osoby wspieranej.....	31
W jakich sprawach może wspierać asystent prawny.....	34
Kto płaci za pracę asystenta prawnego.....	38



Wstęp

Pracownicy 4 instytucji przygotowali różne rozwiązania wspierające niezależne życie osób z niepełnosprawnościami.

Pracownicy instytucji chcą wprowadzić do polskiego prawa **wspierane podejmowanie decyzji i asystę prawną**.



Razem pracowali pracownicy:

- Ministerstwa Rodziny i Polityki Społecznej
- Państwowego Funduszu Rehabilitacji Osób Niepełnosprawnych
- Polskiego Stowarzyszenie na rzecz Osób z Niepełnosprawnością Intelektualną
- Fundacji imienia Królowej Polski świętej Jadwigi.



Z tego dokumentu dowiesz się czym jest:

- wspierane podejmowanie decyzji
- asysta prawna
- pełnomocnictwo wspierające
- pełnomocnictwo na przyszłość.

Przeczytasz co Polska musi zrobić, żeby wprowadzić asystę prawną do polskiego prawa.





Co to jest wspierane podejmowanie decyzji

Wspierane podejmowanie decyzji pomaga osobie podjąć decyzję w różnych sprawach w swoim życiu.

Na przykład gdzie chce mieszkać lub co chce kupić.
Na wspierane podejmowanie decyzji mówi się też **wsparcie w korzystaniu ze zdolności do czynności prawnych**.



Wspierane podejmowanie decyzji pomaga każdej osobie realizować jej zdolność do czynności prawnych.

Zdolność do czynności prawnych oznacza, że osoba może podejmować decyzje prawne.

Na przykład:

- podpisać umowę o kredyt na nowy telefon
- złożyć wniosek o rentę do ZUS
- głosować.



Pełną zdolność do czynności prawnych ma osoba pełnoletnia.

Pełnoletnia oznacza, że skończyła 18 lat.





Ze wspieranego podejmowania decyzji mogą korzystać różne osoby. Na przykład osoby z niepełnosprawnością intelektualną lub osoby starsze. Są to **osoby wspierane**.



Osobie wspieranej w podjęciu decyzji pomaga **osoba wpierająca**.

Osobą wspierającą może być:

- osoba zaufana
- kilka zaufanych osób
- pracownik jakiejś instytucji.
Na przykład instruktor w warsztacie terapii zajęciowej.



Dlaczego potrzebne jest wspierane podejmowanie decyzji

W Polsce osobie z niepełnosprawnością często odbiera się zdolność do czynności prawnych. Wtedy osoba nie może samodzielnie decydować o sobie. Na przykład o operacji lub o wyrwaniu zęba.





Osoba o złożonych potrzebach w komunikowaniu się nie może samodzielnie złożyć wniosku o orzeczenie o stopniu niepełnosprawności.

O tych sprawach decydują jej rodzice lub opiekunowie.



Osoba o złożonych potrzebach w komunikowaniu się ma problemy z mówieniem. Czasami w ogóle nie mówi. Potrzebuje różnego sprzętu. Na przykład obrazków, tabletu lub programu komputerowego do porozumiewania się z innymi ludźmi.

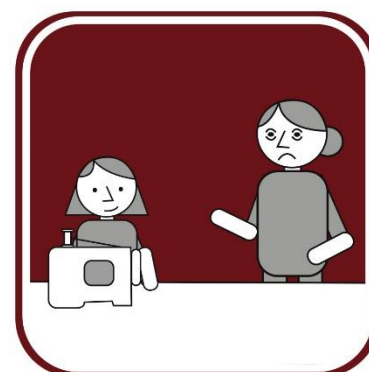


Wiele osób z niepełnosprawnościami jest ubezwłasnowolnionych.

Ubezwłasnowolnienie oznacza, że osoba nie może decydować o sobie i o ważnych sprawach w swoim życiu.

Nie ma zdolności do żadnej czynności prawnej.

Decyzję za osobę ubezwłasnowolnioną podejmują rodzice lub opiekunowie.





Osoba całkowicie ubezwłasnowolniona nie może:

- przygotować testamentu

Testament to dokument ze spisem wartościowych rzeczy i polecenie kto ma te rzeczy dostać po śmierci.

Na przykład mieszkanie lub dom.



- wychowywać dziecka
- pracować zawodowo
- głosować w wyborach.



W polskim prawie brakuje rozwiązań prawnych dla osób, które nie piszą i nie czytają. Takie osoby nie mogą podjąć decyzji prawnych.



Wiele ważnych dokumentów wskazuje, że polskie prawo zamiast ubezwłasnowolnienia musi wprowadzić **wspierane podejmowanie decyzji**.





O wspieranym podejmowaniu decyzji mówi Konwencja o prawach osób z niepełnosprawnościami. Według Konwencji każda osoba z niepełnosprawnością ma takie same prawa jak osoba bez niepełnosprawności.



Polska musi zrobić wszystko, żeby osoba z niepełnosprawnością mogła korzystać ze wszystkich swoich praw.



Polskie prawo powinno:

- umożliwić osobie podjęcie samodzielnych decyzji
- zapewnić wsparcie przy podejmowaniu decyzji
- zapewnić osobę reprezentującą osobę z niepełnosprawnością.

Osoba reprezentująca występuje w imieniu osoby z niepełnosprawnością.



We wspieranym podejmowaniu decyzji może pomóc:

- asysta prawna
- pełnomocnictwo wspierające
- pełnomocnictwo na przyszłość.



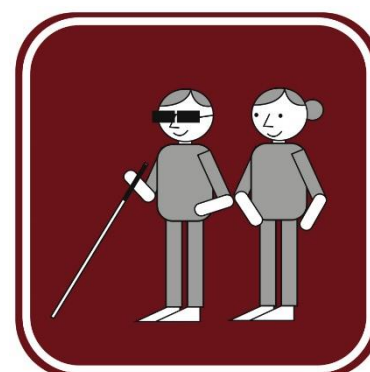


Z asysty prawnej mogą skorzystać osoby, które chcą podjąć decyzję. Potrzebują tylko odpowiedniego wsparcia asystenta prawnego. Ta sama osoba może korzystać z pełnomocnictwa i asysty prawnej



Jak pracownicy projektu sprawdzili w Polsce asystę prawną

W czasie projektu pracownicy sprawdzili czy wspierane podejmowanie decyzji jest dobre dla osób z niepełnosprawnościami. To się nazywa **pilotaż**.



Sprawdzili 3 sposoby wspieranego podejmowania decyzji. Te sposoby nazywają się **ścieżki**.

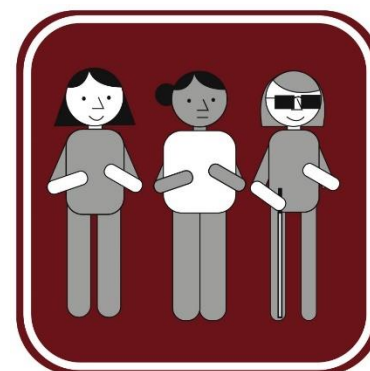
Ścieżka 1

Ścieżka 1 dotyczyła **asysty prawnej**.

W tej ścieżce asystenci prawni wspierali self-adwokatów w podjęciu decyzji prawnej. Self-adwokatami były osoby z niepełnosprawnością intelektualną.



Self-adwokat to rzecznik swoich praw. To znaczy mówi czego potrzebują osoby z niepełnosprawnością. Mówi w swoim imieniu i w imieniu innych osób z niepełnosprawnościami.





Asystent prawny nie musiał być prawnikiem. Musiał wiedzieć na czym polega niepełnosprawność intelektualna. Asystent prawny:

- sprawdzał jakiego wsparcia potrzebuje self-adwokat. W jakiej jest sytuacji.
- sprawdzał czy osoba może podejmować decyzje prawne,
- informował osobę jakie ma możliwości wyboru. Co się stanie kiedy podejmie określoną decyzję.
- pomagał podjąć decyzję.



Self-adwokaci mogli też porozmawiać z psychologiem.

Ścieżka 2

W **ścieżce 2** każdy z self-adwokatów miał sprawę w sądzie. Na przykład sprawę dotyczącą renty, spraw spadkowych lub długów.



Spadek to majątek zmarłego. Na przykład pieniądze, przedmioty które zostawia po sobie zmarły. Czasami długi. Na przykład kredyty. Po śmierci osoby spadek dostają członkowie rodziny.



W tej grupie self-adwokaci dostali wsparcie:

- adwokata lub radcy prawnego
- asystenta prawnego
- psychologa.





Adwokat lub radca prawny wypowiadał się w sądzie w imieniu self-adwokata.

Adwokat lub radca prawny:

- kontaktował się z self-adwokatem i jego rodziną
- przygotował plan jak prowadzić sprawę w sądzie
- przygotował pisma do sądu
- reprezentował self-adwokata w sądzie
- prowadził jego sprawę.

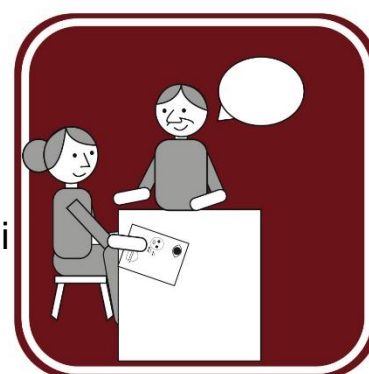


Każdy self-adwokat dostał **opinię dotyczącą sposobu komunikowania się**.

To znaczy specjaliści AAC sprawdzali jak porozumiewa się self-adwokat.

Specjaliści AAC sprawdzali czy self-adwokat potrafi mówić. Czego potrzebuje do porozumiewania się.

Na przykład: obrazków, tabletu lub programu komputerowego do porozumiewania się z innymi ludźmi.



Specjaliści wysłali do sądu **opinię dotyczącą sposobu komunikowania się**.

Dzięki temu sąd wiedział jak komunikować się z self-adwokatem.



Ścieżka 3

W **ścieżce 3** były osoby ze znacznym i głębokim stopniem niepełnosprawności intelektualnej.

Te osoby potrzebują w życiu dużo wsparcia.

Często mają problemy z mówieniem.

Wielu z nich jest ubezwłasnowolnionych.





Specjaliści sprawdzili jak porozumiewać się z tymi osobami. Potem napisali opinię. Dzięki tej opinii inni ludzie wiedzą jak rozmawiać z osobami z głęboką niepełnosprawnością intelektualną.



Dla tych osób adwokaci przygotowali **plan reprezentacji**.

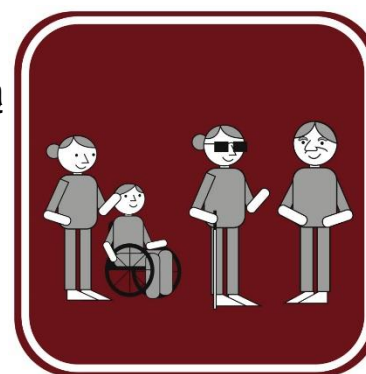
Rodzice i opiekunowie dowiedzieli się jak wspierać osoby ze znaczną lub głęboką niepełnosprawnością intelektualną w podejmowaniu decyzji prawnych. Co robić zamiast ubezwłasnowolnienia.



Co mówi Konwencja o osobach z niepełnosprawnościami i wspieranym podejmowaniu decyzji

Według Konwencji **osoba z niepełnosprawnością** może mieć trudności na przykład z:

- poruszaniem się
- myśleniem
- widzeniem lub słyszeniem.



Osoba z niepełnosprawnością w życiu codziennym trafia na bariery. **Bariery** utrudniają jej życie.





Bariery nie pozwalają lub utrudniają osobie z niepełnosprawnością korzystać:

- z budynków kiedy są schody i nie ma windy
- z internetu. Osoba nie ma komputera. Nie wie jak z niego korzystać.
- z informacji. Brakuje tekstów łatwych do czytania, tłumacza języka migowego.

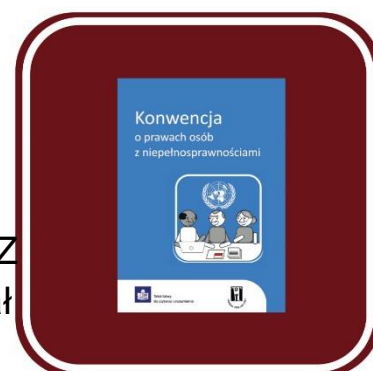


Bariery powodują, że osoby z niepełnosprawnościami są gorzej traktowane niż wszystkie inne osoby.

Konwencja mówi o różnych prawach osób z niepełnosprawnościami.

Niektóre artykuły Konwencji dotyczą wspieranego podejmowania decyzji.

Żeby lepiej zrozumieć artykuły Konwencji Komitet ONZ do spraw Osób z Niepełnosprawnościami przygotował wyjaśnienia.



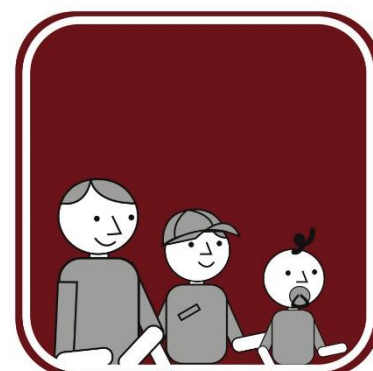
Na przykład **artykuł 12** Konwencji mówi o **równości wobec prawa**.

Każda osoba z niepełnosprawnością od urodzenia ma zdolność prawną.

Zdolność prawna oznacza, że człowiek ma prawa.

Że jest podmiotem, a nie przedmiotem, rzeczą.

Nawet małe dziecko ma prawa.





Osoba z niepełnosprawnością może mieć też **zdolność do czynności prawnych**.
Może podejmować decyzje o swoim życiu.
Na przykład może wziąć kredyt na nowy telefon.
Państwo ma wspierać ją w podejmowaniu decyzji.
Wsparcie ma być takie, jakiego osoba potrzebuje.
Ubezważnienie nie jest wsparciem.



Komitet zauważył, że Polska i inne państwa często mylą zdolność prawną ze zdolnością umysłową.
Uważają, że osoby z niepełnosprawnościami nie potrafią samodzielnie podjąć decyzji.
Państwa nie szanują decyzji osób z niepełnosprawnościami.



Komitet mówi, że państwa muszą wspierać osoby z niepełnosprawnościami w podejmowaniu decyzji. Na przykład osoba z niepełnosprawnością może wybrać osobę wspierającą.
Może wybrać 1 osobę lub grupę ludzi.
Wsparcie może być potrzebne przez cały czas lub tylko w niektórych sytuacjach.



Trzeba pamiętać, że osobą decydującą jest zawsze osoba z niepełnosprawnością.
To ona podejmuje decyzje.
Osoba wspierająca podaje tylko różne informacje i wyjaśnia problemy.
Nigdy nie podejmuje decyzji za osobę z niepełnosprawnością.

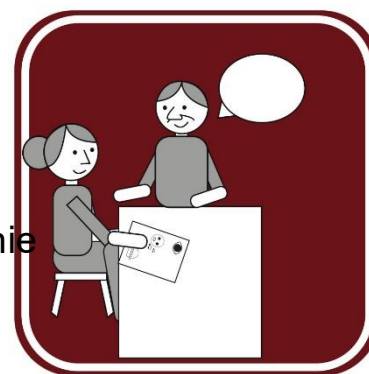




Czasami osoba z niepełnosprawnością nie mówi. Porozumiewa się znakami, obrazami lub gestami.

Gesty to ruchy rąk.

Wtedy zadaniem osoby wspierającej jest wyjaśnienie co oznaczają jej gesty.



Artykuł 13 Konwencji mówi o **dostępności do wymiaru sprawiedliwości czyli do sądów.**

Osoby z niepełnosprawnościami mają prawo do sądu tak samo jak osoby bez niepełnosprawności.

Powinny też dostać odpowiednie informacje, żeby wiedziały co dzieje się w ich sprawie w sądzie.



Osoby z niepełnosprawnościami mają prawo do obrony swoich praw w sądzie.

To znaczy, że mogą pisać pisma i skargi do sądu w swoich sprawach.

Państwo powinno je w tym wspierać.

Na przykład, kiedy osoba z niepełnosprawnością nie mówi i musi zeznawać w sądzie.



Sądy powinny być dostosowane do potrzeb osób z niepełnosprawnościami.

Pracownicy sądu powinni szkolić się o niepełnosprawności. Wtedy będą wiedzieć jak wspierać taką osobę.





Artykuł 16 Konwencji mówi o **wolności od przemocy, wykorzystania i nadużyć.**

Prawo musi chronić osoby z niepełnosprawnościami przed przemocą i wykorzystywaniem w domach i w placówkach.



Państwo musi informować osoby z niepełnosprawnościami czym jest przemoc i gdzie zgłosić się po pomoc.

Państwo musi pomóc osobom, które doświadczyły przemocy.

Pomoc musi być odpowiednia do wieku, płci i niepełnosprawności.



Artykuł 16 mówi też o prawie osób z niepełnosprawnościami do bezpieczeństwa.

To znaczy, że osoba z niepełnosprawnością może sama wybrać osobę wspierającą.

Prawo do bezpieczeństwa mówi, że osobę wspierającą powinna sprawdzić inna osoba.

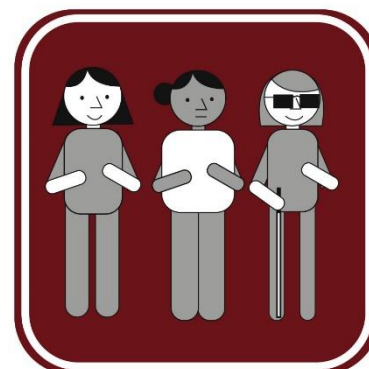
Dzięki temu wsparcie osoby z niepełnosprawnością będzie bezpieczne i jak najlepsze dla niej.



Artykuł 5 Konwencji mówi o **równości i niedyskryminacji.**

Osoby z niepełnosprawnością i bez niepełnosprawności mają takie same prawa.

Wszystkie działania państwa muszą dbać o prawa człowieka. Państwo nie może dyskryminować osób z niepełnosprawnościami.





Dyskryminacja to gorsze traktowanie innych ludzi z powodu jakiejś ich cechy. Na przykład, z powodu niepełnosprawności, wieku lub innego koloru skóry. Państwo musi zapewnić ochronę przed dyskryminacją. Musi zapewnić równe traktowanie.

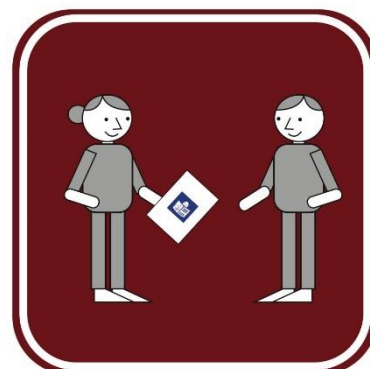


Wiele osób ma problem z podejmowaniem decyzji. Ale tylko osoby z niepełnosprawnościami muszą udowodnić, że potrafią podjąć ważne decyzje. Takie traktowanie osób z niepełnosprawnościami to też dyskryminacja.

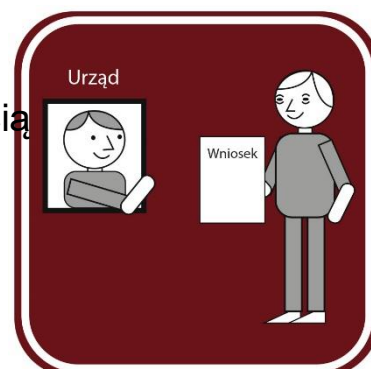


Zadaniem państwa i różnych urzędów jest dostosowanie wsparcia w podejmowaniu decyzji. Na przykład:

- przygotowanie informacji w tekście łatwym do czytania
- większa ilość czasu potrzebnego do zrozumienia informacji.



Konwencja mówi też, że osoba z niepełnosprawnością ma prawo do bezpośredniego kontaktu z pracownikiem instytucji. W razie wątpliwości, może je omówić z osobą wspierającą.





Osoba, która korzysta ze wspieranego podejmowania decyzji nie traci zdolności do czynności prawnych.
Może mieć pełnomocnika lub asystę prawną.
Jednocześnie może samodzielnie podejmować decyzje.



Jak powinno wyglądać wspierane podejmowanie decyzji w polskim prawie

Asysta prawna ma zachęcić polski rząd żeby zlikwidował ubezwłasnowolnienie i zastępcze podejmowanie decyzji.

Zastępcze podejmowanie decyzji polega na tym, że ktoś inny podejmuje decyzję za osobę z niepełnosprawnością.

Zamiast tego państwo powinno wprowadzić wspierane podejmowanie decyzji



W Polsce ludzie często mylą zdolność prawną i zdolność do czynności prawnych ze zdolnością umysłową.

Zdolność umysłowa jest związana z tym czy osoba potrafi sama podjąć decyzję.

Jeśli nie potrafi, potrzebuje wsparcia.

Nie można jej odmówić podjęcia decyzji.

Czyli nie można jej odebrać zdolności do czynności prawnych.





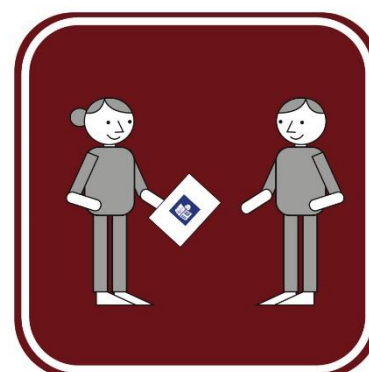
Każda osoba ma zdolność prawną.
Każda dorosła osoba powinna też mieć zdolność do czynności prawnych. Nawet jeśli potrzebuje wsparcia w podjęciu decyzji.
Niestety niektórym osobom z niepełnosprawnościami inni odbierają zdolność do czynności prawnych.



We wspieranym podejmowaniu decyzji odpowiedzialność za podjętą decyzję ponosi osoba wspierana.
Na przykład osoba z niepełnosprawnością. Ma ona prawo do ryzykownych decyzji. Tak samo jak osoba bez niepełnosprawności. Wspierane podejmowanie decyzji pomaga osobie wspieranej wyrazić swoje zdanie.



We wspieranym podejmowaniu decyzji osoba wspierająca musi przekazać osobie wspieranej wszystkie informacje.
Osoba wspierana musi dostać tyle czasu ile potrzebuje, żeby zrozumieć wszystkie informacje. Musi wiedzieć jakie będą skutki jej decyzji. To ona decyduje. Nawet jeśli popełni błąd.



Czasami osoba wspierana podejmie złą decyzję. Nawet jeśli osoba wspierająca przekazała jej wszystkie informacje i opowiedziała o skutkach różnych wyborów.





Przykład 1:

Michał jest osoba z niepełnosprawnością intelektualną.

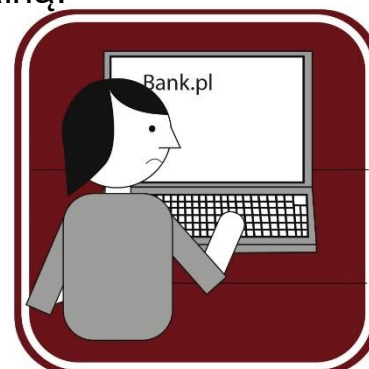
Poznał Joannę przez internet. Często rozmawiali przez telefon, ale nigdy się nie spotkali.

Joanna poprosiła Michała, żeby pożyczył jej dużo pieniędzy. Michał przelał pieniądze na jej konto.

Wtedy Joanna przestała się odzywać.

Michał stracił swoje pieniądze.

Odpowiedzialność za tę decyzję ponosi Michał.



Ludzie w różny sposób podejmują decyzje.

Jedni łatwiej podejmują decyzje.

Inni mogą mieć z tym problemy.

Nie wolno ludziom odbierać prawa do podejmowania decyzji tylko dlatego, że mają niepełnosprawność intelektualną.



Jeśli osoba wspierana nie mówi, osoba wspierająca musi przekazać jej decyzję.

Osoba wspierana pokazuje swoją decyzję przy pomocy znaków, obrazów lub gestów.

Osoba wspierająca musi przekazać decyzję, którą podjęła osoba niemówiąca.

Nawet jeśli osoba wspierająca się z nią nie zgadza.



Osoba wspierana powinna sama wybrać osobę lub osoby wspierające.

Osoba wspierana ma pierwszeństwo wyboru osoby wspierającej.

Jej zdanie jest ważniejsze niż zdanie sądu.

Dzięki temu osobą wspierającą może być osoba zaufana, która zna sytuację osoby wspieranej.





Wspierane podejmowanie decyzji powinno być dostosowane do potrzeb osoby wspieranej. Niektóre osoby będą potrzebowały wsparcia w podjęciu decyzji, inne w jej przekazaniu.



Jeśli osoba wspierana podejmie złą decyzję, będzie musiała wziąć odpowiedzialność za jej skutki.

W niektórych sytuacjach można cofnąć skutki podjętej decyzji.



Czasami osoba wspierana sama podjęła decyzję i podpisała jakąś umowę.

Na przykład kupiła w sklepie internetowym drogi telefon na raty.

Swoim podpisem na umowie pokazała, że:

- chce kupić określony telefon
- rozumie umowę
- będzie spłacać raty za telefon.



Sklep internetowy wysłał jej inny, tańszy telefon. Osoba odesłała go do sklepu, a sklep nie chciał wysłać jej właściwego telefonu. Oszukał ją. W takiej sytuacji podpis na umowie, czyli czynność prawna jest nieważna. Osoba nie musi płacić rat.





Przykład innej sytuacji, w której można cofnąć skutki podjętej decyzji.

Osoba przyjmuje silne leki i nie jest świadoma co się wokół niej dzieje.

Znajomy tej osoby podał jej jakiś dokument do podpisania.



Znajomy powiedział, że dokument dotyczy mało ważnej sprawy. Osoba uwierzyła mu i podpisała dokument.

Okazało się że oddała za darmo swoje mieszkanie. Sama nie ma gdzie mieszkać. Taką decyzję można cofnąć. Jest to **wada oświadczenia woli**.

Osoba nie wiedziała co podpisuje.



Decyzję można cofnąć, jeśli ktoś grozi osobie i zmusza ją do podpisania na przykład kredytu. Ta osoba nie ponosi skutków swojej decyzji.



Decyzję można cofnąć również w innej sytuacji.

Na przykład osoba miała wypadek.

Nie może chodzić i musi kupić wózek.

Jest tylko jedna firma, która produkuje wózki.

Osoba podpisała umowę z firmą. Firma bardzo podniosła cenę wózka. Chciała wykorzystać osobę.

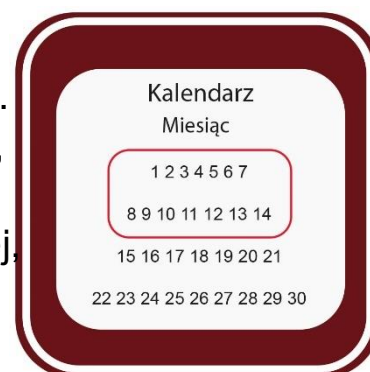
To się nazywa **wyzysk**. W takiej sytuacji osoba z niepełnosprawnością nie musi odebrać wózka i za niego zapłacić.





Decyzję można cofnąć po zakupach przez internet. Jeśli osoba zmieniła zdanie i chce zwrócić produkt, ma na to 14 dni.

Jeśli takiej informacji nie ma na stronie internetowej, osoba może zwrócić nieużywany produkt w ciągu 1 roku.



Czasami osoba wspierana wzięła wiele kredytów i nie może ich spłacić. Nie ma pieniędzy.

Wtedy może jej pomóc upadłość konsumencka.

Upadłość konsumencką ogłasza sąd.

To znaczy, że osoba nie musi od razu spłacać wszystkich swoich długów.

Sąd pomaga jej stworzyć plan. W planie są informacje które długi spłaci osoba. Jak to robi i kiedy.



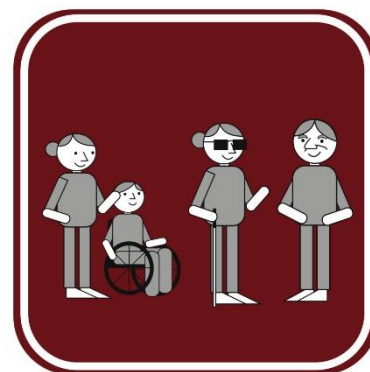
Kto może korzystać z wspieranego podejmowania decyzji

Z wspieranego podejmowania decyzji powinien korzystać każdy, kto tego potrzebuje.

Wspierane podejmowanie decyzji może pomóc osobom:

- z niepełnosprawnością intelektualną
- o złożonych potrzebach w komunikowaniu się
- które mają problem z pisaniem
- które mają duże problemy z pamięcią
- starszym.

Coraz więcej ludzi będzie potrzebowało asysty prawnej.





Usługa wspieranego podejmowania decyzji powinna być bezpłatna głównie dla osób z niepełnosprawnościami.



Rodzaje wspieranego podejmowania decyzji

Wspierane podejmowanie decyzji składa się z:

- asysty prawnej
- pełnomocnictwa.



Asysta prawna jest dla osoby, która:

- chce podejmować decyzje prawne
- potrafi je komunikować.



Asystę prawną może dostać każdy, kto:

- może podejmować decyzje prawne
- może przekazać swoją decyzję. Na przykład powiedzieć lub pokazać palcem.
- potrzebuje pomocy przy podejmowaniu decyzji. Na przykład zrozumieniu informacji i skutków podjętej decyzji.





Potrzebuję wsparcia, żeby:

- dowiedzieć się, co może zrobić
- zrozumieć i zapamiętać informacje
- powiedzieć o swojej decyzji
- wykonać decyzję.



Osobą wspierającą jest asystent prawny.

Asystent prawny pomaga:

- zdobyć i zapamiętać informacje
- podjąć decyzję
- przekazać decyzję, jeśli osoba nie mówi lub ma problem z mówieniem.



We wspieranym podejmowaniu decyzji może pomóc **pełnomocnictwo**.

Osoba z niepełnosprawnością ma swojego pełnomocnika.



W polskim prawie jest pełnomocnik:

- z wyboru. Wybiera go osoba wspierana.
- z urzędu. Wybiera go sąd.

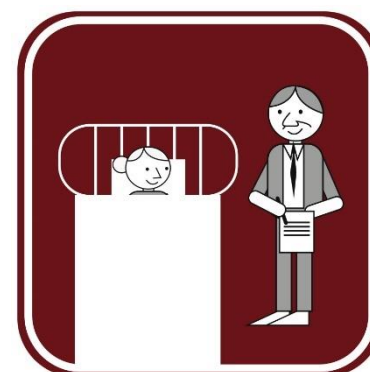




Pełnomocnik wspiera osobę, która nie chce samodzielnie podejmować decyzji prawnych. Taka osoba woli, żeby decyzję podjął pełnomocnik. Decyzja pełnomocnika musi zgadzać się z tym, co chce osoba wspierana.



Pełnomocnik wspiera też osobę, która nie może w danym momencie podjąć decyzji prawnej. Na przykład leży w szpitalu i jest nieprzytomna. Wtedy pełnomocnik musi podjąć taką decyzję, jaką chciałaby osoba wspierana.



W polskim prawie będzie można dostać pełnomocnika na przyszłość.

Pełnomocnik na przyszłość będzie wspierał osobę dopiero wtedy, kiedy nie będzie mogła podejmować decyzji samodzielnie.

Osoba może mieć tylko 1 pełnomocnika na przyszłość.



Żeby dostać pełnomocnika na przyszłość trzeba podpisać akt notarialny. Akt notarialny przygotowuje notariusz. Dzięki temu osoby są pewne że dokument jest prawdziwy.





W akcie notarialnym będą informacje:

- kto jest pełnomocnikiem na przyszłość
- od kiedy pełnomocnik może wspierać osobę
- w jakich sprawach i jak długo pełnomocnik może wspierać osobę.



Jeśli pełnomocnik na przyszłość będzie wspierał osobę w każdej sprawie przez długi czas potrzebna jest umowa.

W umowie będzie informacja o wynagrodzeniu pełnomocnika.



Pełnomocnik na przyszłość za każdym razem musi sprawdzić czy osoba sama potrafi podjąć decyzję. Jeśli nie, dopiero wtedy może ją reprezentować.



Osoba wspierana może sama wybrać asystenta prawnego lub pełnomocnika.

Powinna podpisać umowę z asystentem lub pełnomocnikiem.





W umowie z pełnomocnikiem powinny być informacje:

- w jakich sprawach pełnomocnik wspiera osobę
- jak długo będzie ją wspierał.

Czasami, żeby podpisać umowę z asystentem prawnym lub pełnomocnikiem potrzebny będzie akt notarialny.



Notariusz musi przyjąć, że osoba wspierana:

- ma zdolności do czynności prawnych
- świadomie podejmuje decyzje.

Jeśli nie jest tego pewien, powinien zgłosić się do sądu. Wtedy sąd wyznaczy pełnomocnika z urzędu dla tej osoby.



Sąd może też wyznaczyć pełnomocnika z urzędu w 2 sytuacjach:

- 1) osoba musi podjąć decyzję prawną, ale nie jest w stanie samodzielnie wyznaczyć pełnomocnika
Wniosek do sądu o wyznaczenie pełnomocnika może złożyć każdy.



- 2) osoba musi podjąć decyzję prawną i potrzebuje wsparcia. W jej otoczeniu brakuje osoby, która pomoże jej podjąć decyzję prawną.

Wniosek do sądu o wyznaczenie pełnomocnika może złożyć osoba potrzebująca wsparcia.





Osoba wspierana ma prawo decydować kto będzie jej asystentem lub pełnomocnikiem.

Może poprosić sąd o zmianę asystenta.

Może też odmówić wsparcia asystenta.

Może zrezygnować ze wsparcia asystenta lub pełnomocnika.

Sąd musi dostosować się do prośby osoby wspieranej.

Sąd musi mieć pewność, że osoba wie co robi.



Sąd może też wyznaczyć pełnomocnika dla osoby wspieranej, kiedy:

1) osoba sama o to poprosi.

Osoba musi złożyć wniosek do sądu.

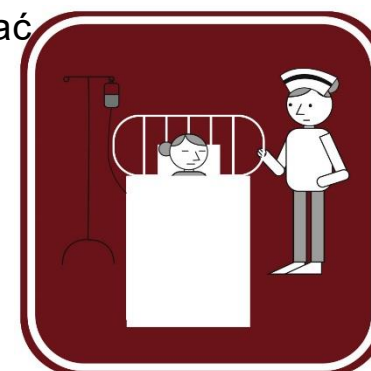
We wniosku musi napisać, że nie chce sama podejmować decyzji prawnych.



2) osoba w danym momencie nie może podejmować decyzji prawnych, ponieważ jest bardzo chora. Na przykład jest w śpiączce.

Sąd może wybrać pełnomocnika dla osoby z głęboką niepełnosprawnością intelektualną, która nie mówi.

Taka osoba nie wyznaczyła wcześniej pełnomocnika lub pełnomocnika na przyszłość.



Sąd musi ustalić w jakich sprawach i jak długo pełnomocnik będzie reprezentował osobę wspieraną.

Pełnomocnictwo może trwać 2 lata. Po tym czasie sąd może wydłużyć pełnomocnictwo o kolejne 2 lata.

Pełnomocnik dostaje zaświadczenie.





W zaświadczeniu są informacje w jakich sprawach pełnomocnik może reprezentować osobę.



Pełnomocnik z wyboru ani pełnomocnik z urzędu nie może napisać testamentu dla osoby wspieranej.



Pełnomocnik z urzędu nie może reprezentować osoby, która nie mówi i nie może podjąć decyzji:

- w sprawie wyjścia za mąż lub ożenienia się
- rozvodu
- w wyborach
- żeby dać komuś dom, w którym mieszka osoba wspierana.



Osoba, która ma pełnomocnika może też samodzielnie podejmować decyzje. Jej decyzje są ważne jeśli jest świadoma jaką decyzję podejmuje.





Pracownicy projektu chcą przygotować instrukcję pracy dla asystentów prawnych i pełnomocników. Każdy pełnomocnik z urzędu może reprezentować 15 osób. Nie więcej.

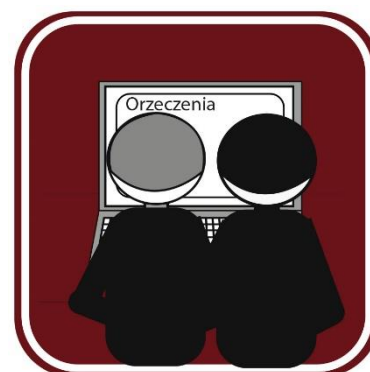


Sąd może sprawdzać czy pełnomocnik dobrze wspiera osobę wspieraną. Czasami pełnomocnik musi napisać do sądu na co wydał pieniądze osoby wspieranej. Musi współpracować na przykład z Ośrodkiem Pomocy Społecznej.



Jak wprowadzić asystę prawną do polskiego prawa

Żeby wprowadzić usługę asysty prawnej trzeba sprawdzać jakie orzeczenia dotyczące osób wspieranych przygotowują sądy powszechne. Na przykład ile osób jest ubezwłasnowolnionych.



Żeby wprowadzić usługę asysty prawnej potrzebne są zasady odpowiedzialności pracowników zawodów zaufania publicznego. Pracownik wykonujący zawód zaufania publicznego to na przykład sędzia, prawnik, lekarz lub policjant.





Żeby wprowadzić usługę asysty prawnej potrzebne są zmiany przepisów dotyczących oświadczeń woli.

Oświadczenie woli to przekazanie innym mojej decyzji.

Te przepisy powinny umożliwiać oświadczenie woli osobom niemówiącym.

Na przykład osoby niemówiące mogą przekazać swoją decyzję gestem lub pokazać coś palcem.



Polskie sądy powinny w ciągu 5 lat cofnąć wszystkie decyzje dotyczące ubezwłasnowolnienia całkowitego i częściowego.

Zamiast ubezwłasnowolnienia sądy powinny wprowadzić:

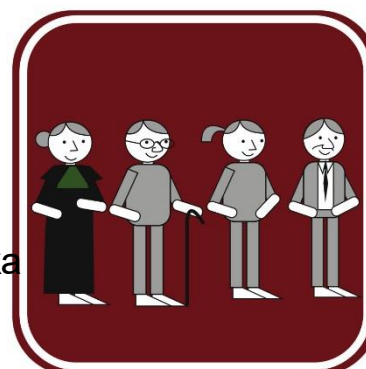
- usługę asysty prawnej
- pełnomocnictwo na wniosek
- pełnomocnictwo z urzędu.

2021 – 2026

Kto może być asystentem prawnym lub pełnomocnikiem osoby wspieranej

Asystentem prawnym lub pełnomocnikiem może być osoba, która ma odpowiednią wiedzę i umiejętności.

Ważne, żeby asystenta prawnego lub pełnomocnika wybrała osoba wspierana.





Asystentem prawnym lub pełnomocnikiem może być na przykład:

- rodzina osoby wspieranej
- pracownik pomocy społecznej
- asystent rodziny
- prawnik
- organizacja pozarządowa
- organizacja kościelna.



Asystent prawny może wspierać w różnych sprawach. Na przykład pomaga podjąć decyzje związane ze zdrowiem lub pieniędzmi.



Asystent prawny powinien:

- znać osobę wspieraną
- znać się na polskim prawie i przepisach prawnych
- wiedzieć jak wspierać osobę.



Asystent prawny musi mieć:

- pełną zdolność do czynności prawnych
- prawa publiczne. Na przykład prawo do głosowania w wyborach.
- prawo do opieki nad dziećmi.





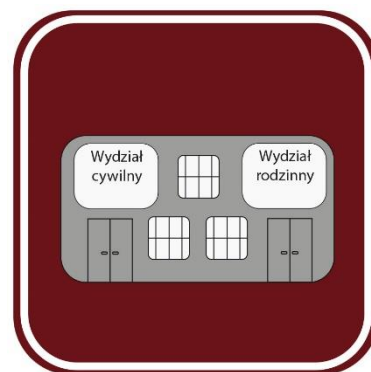
Asystentem prawnym nie może być osoba, która:

- popełniła przestępstwo
- jest asystentem osobistym lub opiekunem osoby wspieranej.



Pracę asystenta prawnego sprawdzają sądy rodzinne i cywilne. W sądach powinny być listy asystentów prawnych.

Dzięki temu osoby potrzebujące wsparcia będą mogły szybko znaleźć odpowiednią pomoc.



Asystenci prawni z listy powinni brać udział w szkoleniach i uczyć się nowych informacji. Sądy mogą wyznaczyć też asystenta prawnego z urzędu.



W asyście prawnej mogą uczestniczyć:

- notariusz
- urzędy i instytucje
- lekarz
- rodzina
- pracownik socjalny.





W jakich sprawach może wspierać asystent prawny

Asystent prawny pomaga osobie wspieranej:

- gospodarować jej majątkiem.
Na przykład jej domem lub pieniędzmi.
- rozwiązać sprawy osobiste.
Na przykład dotyczące zdrowia.
- w sprawach finansowych.
Na przykład przy kupnie, sprzedaży lub wynajmie mieszkania.
- załatwić sprawy urzędowe.



Oprócz asystenta prawnego jest **asystent w zakresie komunikacji woli**.

Taki asystent pomaga zrozumieć, co chce przekazać osoba wspierana. Nawet jeśli nie mówi.

Asystent w zakresie komunikacji woli musi wiedzieć co oznacza gest lub zachowanie osoby wspieranej.



Asystent prawny może:

- przekazać informacje prawne
- pomóc w zrozumieniu informacji prawnej
- powiedzieć jakie są skutki różnych decyzji
- pomóc przekazać decyzję osoby wspieranej
- pomóc podpisać dokumenty za zgodą osoby wspieranej
- wspierać u lekarza. Na przykład asystent może robić notatki i zapamiętać informacje.
- informować o różnych przedmiotach, które ułatwiają samodzielność
- sprawdzić czy decyzje osoby wspieranej są wykonane.





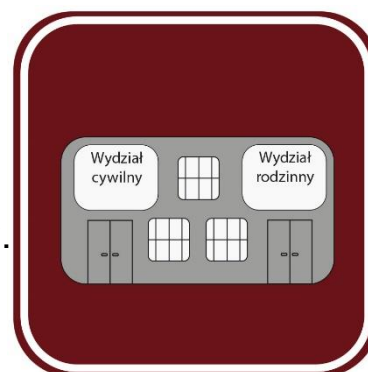
Asystenta prawnego może wybrać osoba wspierana.
Osoba wspierana może też w każdej chwili zakończyć współpracę z asystentem.



Osoba wspierana może podpisać umowę z asystentem prawnym.
Asystent wspiera ją w sprawach zapisanych w umowie.
Osoba wspierana może też sama podjąć decyzję.
Musi mieć pełną zdolność do czynności prawnych.



Asystę prawną może wyznaczyć sąd tylko wtedy, gdy osoba wspierana nie komunikuje się i nie może sama powiedzieć swojej decyzji.
Pracę asystenta prawnego sprawdza sąd rodzinny.
Sąd może ocenić, czy osoba wspierana nadal potrzebuje wsparcia.



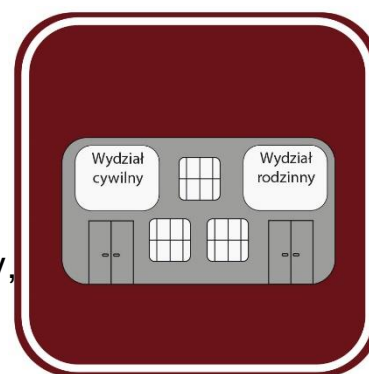
Asystent prawny może zostać ukarany, jeśli źle wspiera osobę. Na przykład osoba podpisała umowę, bo asystent nie powiedział jej wszystkich informacji.
W takiej sytuacji umowa jest ważna.
Za tę umowę odpowiedzialny jest asystent.





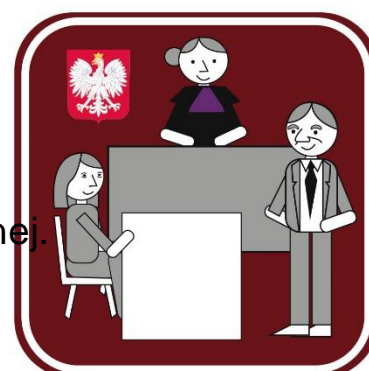
Jeśli ktoś uważa że asystent prawny źle wspiera osobę wspieraną, może poprosić sąd o kontrolę. Musi napisać wniosek do sądu.

Pracę asystenta prawnego sprawdza sąd rejonowy, wydział rodzinny lub cywilny.



W sprawie sądowej może uczestniczyć:

- osoba wspierana
- osoba wspierająca
- osoby zaangażowane w sprawy osoby wspieranej. Na przykład pracodawca lub pracownik organizacji pozarządowej.



Sąd w ciągu 2 tygodni powinien sprawdzić czy osoba jest dobrze wspierana.

Sąd może rozmawiać na przykład z pracownikiem ośrodka pomocy społecznej i osobą wspieraną.



Rozprawa w sądzie musi się odbyć w ciągu 1 miesiąca od złożenia wniosku o kontroli.

W czasie rozprawy sąd może:

- wysłuchać opinii osoby wpieranej
- przesłuchać asystenta
- przesłuchać inne osoby z otoczenia osoby wspieranej
- zobaczyć dokumenty prawne z ostatniego roku. Na przykład umowy.





Sąd może odrzucić wniosek o kontrolę, jeśli stwierdzi, że osoba jest dobrze wspierana. Jeśli sąd uzna, że asystent źle wspiera osobę wpieraną zmienia asystenta.



Jeśli asystent szkodził osobie wspieranej, sąd ma prawo:

- zwolnić asystenta. W tej sytuacji osoba wpierana będzie musiała poszukać nowego asystenta.
- zwolnić asystenta i przydzielić nowego asystenta z urzędu
- kazać asystentowi, żeby przygotowywał dokumenty z opisem co robi dla osoby wspieranej.
- zmienić zakres wsparcia asystenta
- zatrudnić drugiego asystenta
- wybrać pełnomocnika sądowego jeśli osoba nie jest w stanie samodzielnie podjąć decyzji prawnych
- zawiadomić prokuraturę
Prokuratura to urząd, który chroni ludzi przed przestępcami.



Asystent prawny i asystent w zakresie komunikowania się zostaną ukarani za nieprawidłowe udzielenie wsparcia.





Asystent powinien ponieść odpowiedzialność cywilną za wyrządzoną osobie wspieranej szkodę. Na przykład nie podał osobie wszystkich potrzebnych informacji i osoba wspierana popełniła błąd.



Asysta prawna kończy się, kiedy:

- osoba wspierana chce sama podjąć decyzję
- osoba wspierana zwolni asystenta prawnego
- asystent prawny umrze.



Kto płaci za pracę asystenta prawnego

Za pracę asystenta prawnego powinna płacić osoba wspierana.

Osoba wspierana może też płacić za asystę prawną z budżetu osobistego.



W tej sytuacji osoba wspierana musi podpisać umowę z asystentem prawnym. W umowie powinna być informacja:

- w jakich sprawach wspiera asystent prawny
- gdzie asystent musi opisać udzielone osobie wsparcie.





Państwo płaci za pracę asystenta prawnego, jeśli osoba wspierana nie ma pieniędzy i potrzebuje wsparcia asystenta.

