



# Karta oceny wsparcia osoby zatrudnionej



wersja łatwa do czytania i zrozumienia



## Karta oceny potrzeb osoby zatrudnionej

To jest karta oceny potrzeb osoby zatrudnionej.  
Przyszłeś do agencji zatrudnienia wspomaganego.  
Masz już pracę, ale potrzebujesz wsparcia trenera pracy.  
Razem z trenerem pracy wypełnisz dokument o nazwie  
**karta oceny potrzeb.**

Dzięki karcie oceny potrzeb trener pracy dowie się:

- z jakimi zadaniami radzisz sobie dobrze,
- w czym potrzebujesz wsparcia pracowników agencji.

Trener pracy chce, żebyś pracował dobrze i bez stresu.



Poniżej przeczytasz krok po kroku, co jest w twoim dokumencie.

Każdy punkt jest ważny.

Na początku trener pracy wpisze:

- twoje imię i nazwisko,
- numer PESEL.



Punkt 1 dotyczy twojej **sytuacji w pracy**.

W tej części trener pracy opíše dokładnie co robisz każdego dnia w pracy. Napisze:

- jak nazywa się twoje stanowisko,
- jakie masz zadania w pracy.

Na przykład układasz towar na półkach  
lub sprzątasz biura.



Trener pracy chce wiedzieć czy w pracy:

- robisz wszystko sam,
- czy ktoś musi ci podpowiadać.

Trener pracy zapyta cię z czym masz kłopot w pracy.

Porozmawiacie o tym czy lubisz ludzi, z którymi pracujesz.

Czy inni pracownicy wspierają cię, kiedy potrzebujesz pomocy.

Trener pracy zapyta cię czy wiesz kto daje ci polecenia w pracy.



Trener pracy sprawdzi:

- czy wiesz w jakich godzinach pracujesz,
- czy wiesz kiedy masz przerwy w pracy,
- czy masz dopasowane miejsce pracy.

Na przykład czy dostajesz informacje w tekście łatwym do czytania i zrozumienia. Czy rozumiesz te informacje.



Trener pracy chce wiedzieć czy lubisz swoją pracę.  
Zapyta cię co chciałbyś zmienić w twojej pracy.



**Punkt 2** dotyczy tego, co **potrafisz robić**.

W tym punkcie wypełnisz tabelę razem z trenerem pracy.

Trener pracy zaznaczy jak radzisz sobie w różnych sytuacjach. Na przykład:

- czy łatwo rozpoczynasz rozmowę z ludźmi w pracy,
- czy wiesz jak zachowywać się w różnych sytuacjach,
- jak radzisz sobie ze stresem.



Trener pracy zaznaczy:

jak uczysz się nowych rzeczy,

- czy umiesz zaplanować sobie czas na wykonanie zadania,
- czy potrafisz wykonać zadanie od początku do końca,
- czy potrafisz samodzielnie podjąć decyzję.



Trener pracy zaznaczy w tabeli czy umiesz:

- sam rozwiązać problemy,
- współpracować w grupie,
- sam dojechać do pracy.

Trener pracy zapyta cię dlaczego chcesz pracować.



W punkcie 3 jest krótki opis twojej sytuacji.

Trener pracy opisz tutaj:

- twoją sytuację w pracy,
- co jest dla ciebie trudne,
- jakiej pomocy potrzebujesz od agencji zatrudnienia wspomaganego.



W punkcie 4 trener pracy zaznaczy X przy wsparciu, którego potrzebujesz.

Trener pracy nauczy cię jak dobrze wykonywać zadania w pracy.

Podpowie ci jak robić swoje zadania jeszcze lepiej.

Chcesz nauczyć się czegoś nowego?

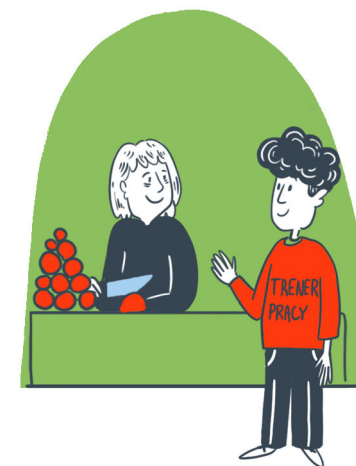
Trener pracy pomoże ci znaleźć odpowiedni kurs.



W tabeli w punkcie 4 trener pracy zaznaczy, jeśli:

- chcesz wiedzieć co zrobić, żeby pracować szybciej,
- chcesz nauczyć się jak lepiej planować dzień w pracy.

Dzięki temu będziesz wiedział co zrobić najpierw, a co później.



W tabeli w punkcie 4 trener pracy zaznaczy, jeśli chcesz nauczyć się:

- jak podejmować decyzje związane z zadaniami w pracy,
- jak rozmawiać z szefem i rozwiązać kłótnie z kolegą z pracy,
- jak rozwiązywać różne problemy w pracy.

Na przykład kiedy ktoś Cię zdenerwuje lub poczujesz stres.

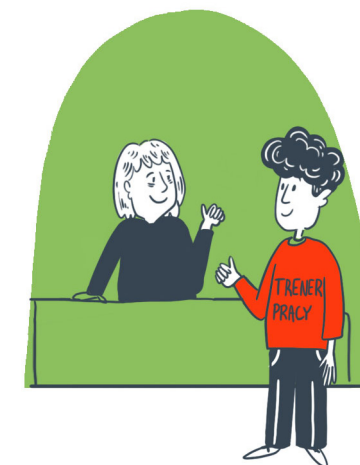
Trener nauczy cię jak zareagować spokojnie.



Trener pracy wyjaśni ci regulaminy i zasady w miejscu pracy.  
Na przykład, gdzie zjesz śniadania lub gdzie zostawisz kurtkę.  
Trener pracy przedstawi ci pozostałym pracownikom.



Będziesz mógł spotkać się z trenerem pracy.  
Na spotkaniu możesz powiedzieć trenerowi  
co cię martwi lub co cię cieszy w pracy.  
Na koniec kartę oceny potrzeb podpisze trener pracy.



Opracowanie ETR: Karolina Makowiecka

Ilustracje: Elka Grądziel

Konsultacja tekstu: Joanna Hajduk

Materiał przygotowany w ramach projektu „Standaryzacja modelu zatrudnienia wspomaganego w Polsce” realizowanego w ramach działania 3.4 Nowe rozwiązania na rzecz osób z niepełnosprawnościami, Priorytet FERS.03 Dostępność i usługi dla osób z niepełnosprawnościami Programu Fundusze Europejskie dla Rozwoju Społecznego 2021-2027 (FERS) i współfinansowanego ze środków Unii Europejskiej w ramach Europejskiego Funduszu Społecznego Plus.



Fundusze Europejskie  
dla Rozwoju Społecznego



Rzeczpospolita  
Polska

Dofinansowane przez  
Unię Europejską

