



Jak wsparcie agencji zatrudnienia wspomaganego pomaga osobie z niepełnosprawnością



wersja łatwa do czytania i zrozumienia



Co to jest ewaluacja

W agencji zatrudnienia wspomaganego każda osoba z niepełnosprawnością bierze udział w **ewaluacji**.

Ewaluację robi trener pracy razem z osobą z niepełnosprawnością.



Trener pracy sprawdza czy dzięki wsparciu:

- uczysz się obowiązków w miejscu pracy,
- jesteś bardziej samodzielny w pracy.

Najpierw trener pracy sam sprawdza jak radzisz sobie w pracy.

Potem trener pracy rozmawia z tobą, twoim szefem i rodziną.



W czasie spotkania razem z trenerem pracy sprawdzacie:

- co już udało ci się zrobić,
- co jest dla ciebie trudne.



Razem z trenerem podejmiecie decyzję:

- czy pracujecie dalej tak samo,
- czy jesteś już samodzielny i nie potrzebujesz wsparcia trenera pracy,
- czy musisz coś zmienić w swoim indywidualnym planie działania, w skrócie w IPD.

W IPD są cele, które chcesz osiągnąć. Cele dotyczą pracy.



Trener pracy sprawdzi jak radzisz sobie w 3 ważnych momentach:

- kiedy szukasz pracy lub kiedy zacząłeś pracę w czasie 8 miesięcy od dnia kiedy masz IPD,
- kiedy skończyłeś intensywne szkolenie stanowiskowe.

W czasie intensywnego szkolenia stanowiskowego trener pracy nauczy cię dobrze wykonywać wszystkie obowiązki zawodowe.



Trener pracy sprawdzi jak radzisz sobie kiedy:

- pracujesz ze wsparciem agencji 1 rok lub
- po 12 miesiącach, kiedy skończyłeś intensywne szkolenie stanowiskowe.



Trener pracy sprawdzi na przykład:

- czy nauczyłeś się tego, co zaplanowałeś w swoim IPD,
- czy chętnie przychodzisz na spotkania z pracownikami agencji,
- czy starasz się wykonywać wszystkie zadania,
- co ci pomaga lub przeszkadza szukać pracy i pracować.

Trener pracy porozmawia o twoim zdrowiu i wsparciu rodziny.



Trener pracy opisz czy osiągnąłeś to, co zaplanowałeś w IPD.

Opisz co udało się osiągnąć. Opisz jakie pojawiły się problemy.

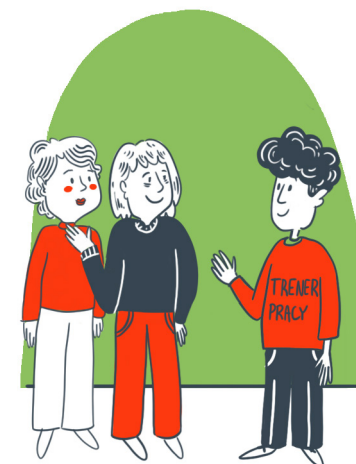
Trener pracy napisze czy byłeś zaangażowany w działania agencji.



Trener pracy określi czy łatwo znajdziesz pracę.

Na przykład trener pracy określi:

- to co ci pomaga. Na przykład duża chęć do pracy lub wsparcie rodziny.
- to co ci przeszkadza znaleźć pracę.
Na przykład choroba lub brak dobrych ofert pracy.
- to co nie ma wpływu na twoją pracę.



Bardzo ważne jest też twoje zdanie!

Dlatego ty ocenisz, czy nasza agencja dobrze cię wspiera.

Trener pracy nie może ci podpowiadać odpowiedzi.

Możesz powiedzieć szczerze, co ci się podoba, a co nie.

Trener pracy pomoże ci zrozumieć pytania.



Po sprawdzeniu pracownicy agencji przygotowują propozycję dalszych działań.
Potem trener pracy spotyka się z tobą i wszystko omówicie.
Czasami będziesz musiał zmienić swój indywidualny plan działania.
Te zmiany pomogą ci osiągnąć cel. Na przykład znaleźć pracę.
Jeśli zakończysz współpracę z agencją zatrudnienia wspomaganego,
trener pracy powie ci gdzie możesz szukać wsparcia.



Ewaluacja dla osób, które dostały wsparcie w ciągu 8 miesięcy

Trener pracy sprawdzi jak radzisz sobie po 8 miesiącach wsparcia.
Trener pracy sprawdzi każdą osobę, która pracuje lub jeszcze nie pracuje.
Razem z trenerem pracy podejmiecie decyzję co robić dalej.
Jeśli potrzebujesz trochę więcej czasu lub innego wsparcia,
będziecie działać dalej.



Trener pracy na przykład:

- pomoże ci zapisać się na dodatkowe szkolenia,
- pomoże ci dostać specjalny sprzęt do pracy,
- porozmawia z twoją rodziną, żeby cię lepiej wspierała.

Agencja zatrudnienia wspomaganego nie może już więcej pomóc?



Trener pracy zaproponuje ci inną pomoc.

Trener pracy powie ci z jakiego wsparcia może skorzystać.

Na przykład ze wsparcia:

- asystenta osobistego,
- środowiskowego domu samopomocy.

Pracujesz ale potrzebujesz wsparcia trenera pracy?



Trener pracy zaproponuje intensywne szkolenie stanowiskowe.

Intensywne szkolenie stanowiskowe jest dla osób, które nadal potrzebują wsparcia w miejscu pracy. Nie pamiętają swoich zadań lub źle je wykonują.

Trener będzie przychodził do twojej pracy i uczył cię wszystkiego na miejscu.

Dobrze radzisz sobie w pracy, ale czasami potrzebujesz wsparcia trenera pracy?



Trener tylko czasami przyjedzie do twojej pracy.

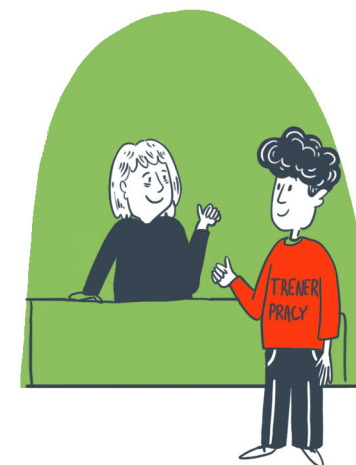
Będzie sprawdzał, jak sobie radzisz. Czy dobrze wykonujesz swoje obowiązki.

To jest **monitoring zatrudnienia**.

Pracujesz zupełnie sam i masz pomoc od kolegów z pracy?

Trener pracy może zakończyć współpracę.

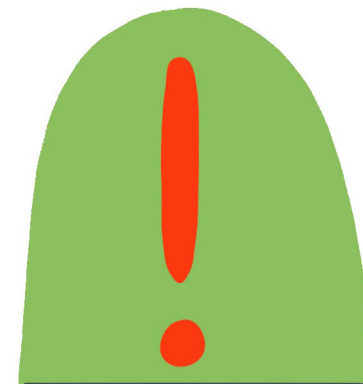
Pamiętaj!



Nawet jeśli zakończymy współpracę, zawsze możesz do nas wrócić.

Możesz wrócić do agencji kiedy:

- pojawią się trudności w pracy,
- stracisz pracę.



Ewaluacja dla osób po intensywnym szkoleniu stanowiskowym

Trener pracy sprawdzi też osoby, które:

- mają już pracę
- i skończyły intensywne szkolenie stanowiskowe.

To znaczy, że trener pracy był z tobą w firmie.

Uczył cię wszystkiego na miejscu.

Teraz sprawdzacie, jak bardzo jesteś samodzielny.



Trener pracy sprawdzi:

- czy umiesz sam wykonywać swoje zadania,
- jak dogadujesz się z kolegami i szefem,
- czy miejsce pracy jest dla ciebie dobrze przygotowane.



Dobrze radzisz sobie w pracy, ale czasami potrzebujesz wsparcia trenera pracy?

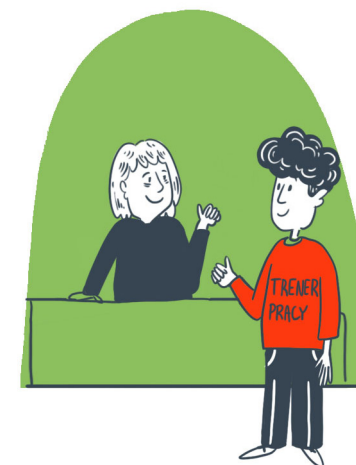
Trener tylko czasami przyjedzie do twojej pracy.

Będzie sprawdzał, jak sobie radzisz. Czy dobrze wykonujesz swoje obowiązki.

To jest **monitoring zatrudnienia**.

Pracujesz zupełnie sam i masz pomoc od kolegów z pracy?

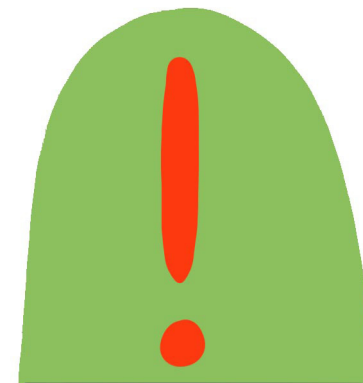
Trener pracy może zakończyć współpracę.



Nawet jeśli agencja zakończy współpracę, bo świetnie sobie radzisz, zawsze możesz wrócić.

Możesz wrócić do agencji kiedy:

- pojawią się trudności w pracy,
- stracisz pracę.



Ewaluacja dla osób, które pracują 1 rok

Trener pracy sprawdzi jak radzą sobie osoby, które pracują już długo.

To znaczy co najmniej 1 rok. Trener pracy sprawdzi jak radzisz sobie po tak długim czasie.

Trener pracy może też sprawdzić cię wcześniej.

Zrobi to kiedy widzi że:

- jesteś już bardzo samodzielny,
- świetnie sobie radzisz w pracy.



Trener pracy sprawdzi:

- czy umiesz sam wykonywać swoje zadania,
- jak dogadujesz się z kolegami i szefem,
- czy miejsce pracy jest dla ciebie dobrze przygotowane.



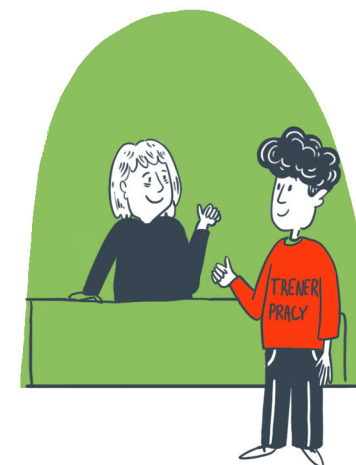
Dostaniesz monitoring zatrudnienia kiedy potrzebujesz niewielkiego wsparcia trenera pracy.

Trener tylko czasami przyjedzie do twojej pracy.

Będzie sprawdzał, jak sobie radzisz. Czy dobrze wykonujesz swoje obowiązki.

Pracujesz zupełnie sam i masz pomoc od kolegów z pracy?

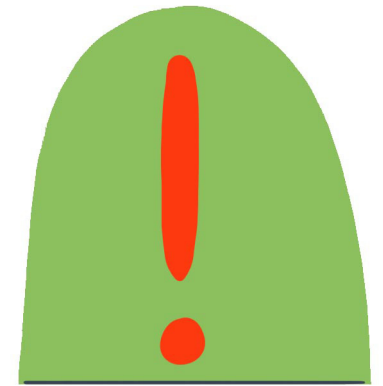
Trener pracy może zakończyć współpracę.



Nawet jeśli zakończysz współpracę z agencją, bo świetnie sobie radzisz, zawsze możesz wrócić.

Możesz wrócić do agencji kiedy:

- pojawią się trudności w pracy,
- stracisz pracę.



Opracowanie ETR: Karolina Makowiecka

Ilustracje: Elka Grądział

Konsultacja tekstu: Joanna Hajduk

Materiał przygotowany w ramach projektu „Standaryzacja modelu zatrudnienia wspomaganego w Polsce” realizowanego w ramach działania 3.4 Nowe rozwiązania na rzecz osób z niepełnosprawnościami, Priorytet FERS.03 Dostępność i usługi dla osób z niepełnosprawnościami Programu Fundusze Europejskie dla Rozwoju Społecznego 2021-2027 (FERS) i współfinansowanego ze środków Unii Europejskiej w ramach Europejskiego Funduszu Społecznego Plus.



Fundusze Europejskie
dla Rozwoju Społecznego



Rzeczpospolita
Polska

Dofinansowane przez
Unię Europejską

